

# Wojciech Gilewicz

## • Hanoi Hello!

20.08–10.10.2019

miejsca projekcji:  
Galeria Arsenał w Białymstoku, Alfa Centrum, Hort Cafe,  
Książnica Podlaska im. Łukasza Górnickiego w Białymstoku,  
Namaste Bio Organic Shop, Pasmanteria Hobbystyczna,  
Wojewódzki Ośrodek Animacji Kultury, Muzeum Wojska

mapy-przewodniki dostępne we wszystkich wyżej wymienionych miejscach

kuratorka: Aleksandra Kluczyk  
mentorki: Sylwia Narewska, Ewa Tatar

G A L E R I A  
Arsenał

SZUM blok CONTEMPORARY LYNX

GAZETA wyborcza wyborcza.pl Białystok ONLINE www.BialystokOnline.pl

Wydarzenie towarzyszące  
festiwalowi *Wschód Kultury/Inny Wymiar*

WSCHÓD KULTURY  
INNY WYMIAR

Partner wydarzenia towarzyszącego

IDM INSTYTUT DZIAŁAŃ MIEJSKICH

KSIĄŻNICA PODLASKA im. Łukasza Górnickiego w Białymstoku

MUZEUM WOJSKA Jana Kilińskiego 7

Pasmanteria Hobbystyczna NAMASTE HORT-CAFE ALFA

Filmy Wojciecha Gilewicza powstawały podczas jego podróży po Azji (2008–2018). Są dokumentami subiektywnego spojrzenia na krajobraz (miejski, wiejski) i przyrodę, w które artysta stopniowo wnika. Każdy z nich jest odrębnym dziełem, ale razem tworzą spójną narrację o uprzywilejowanej pozycji „obcego”. Nie udają, że mówią o innych, ale posługują się zanurzeniem w kulturze innego kraju jak lustrem, w którym można podać w wątpliwość własne działania i bliżej przyjrzeć się osiągnięciom. Artysta testuje publiczną percepcję, zachęcając do aktywnej obserwacji otaczającej nas ikonosfery i do odkrywania sztuki w jednoczesnym rozpadzie i odnawianiu się życia codziennego. Cała prezentacja opowiada o tym, czym jest podróżowanie, a jednocześnie sama jest podróżą po mieście.

Jak poruszać się w tradycji tak odmiennej od naszej jak tradycja Dalekiego Wschodu?

Jak ewoluują nasze zasady w zetknięciu z inną kulturą?  
Czy można wyjść poza własne kody, przekroczyć granice?  
Czy rzeczywiście trzeba coś stworzyć, pozostawić po sobie ślad?  
Czy patrząc na tradycyjny japoński drzeworyt, należałoby zadać pytanie o to, jakie będą skutki naszych działań dla przyrody?  
Czy zacierniony śnieg stanie się na powrót biały, czy nadal będzie wiodł swój śnieżny żywot?  
Czy woda pozbawiona przejrzystości nadal będzie wiodła żywot czystej wody?  
Czy nasze działania nie są zanadto zanieczyszczające dla tak delikatnych struktur?  
Czy człowiek, choćby nawet artysta, powinien ingerować w harmonijnie funkcjonujące środowisko lub je zmieniać?  
Co jest wyznacznikiem harmonii?  
Czyż człowiek nie powinien powstrzymać się od działania, ponieważ ma naturę medytacyjną, refleksyjną?  
Czyż pierwszym powołaniem sztuki nie jest rozpoznawanie swoich własnych narcystycznych zapędów i powściągnięcie ich?  
Czyż najwyższą sztuką nie jest poprzestanie na pojedynczej kresce, zapanowanie nad swoją potrzebą działania, choćby anonimowego?

Takie pytania stawia pisarka Jeanne Truong w tekście *Translations*, pisząc o pracy wideo *Akiyoshidai* Wojciecha Gilewicza; katalog do wystawy ukaże się na początku 2020 roku. Opisy filmów, w oparciu o teksty z katalogu wystawy, sporządziła Aleksandra Kluczyk.

### AKIYOSHIDAI

wideo 17'18", Japonia 2011



Film rejestruje podejmowane przez artystę próby zgłębienia japońskiej tradycji artystycznej i typowego dla niej sposobu obrazowania. Przywłaszczenie formy tradycyjnego drzeworytu pokazuje, do jakiego stopnia artysta tkwi w swojej tradycji, nie wychodzi z niej. Jego humor jest adresowany przede wszystkim do ludzi Zachodu, odnosząc się do ich historii sztuki i prowokując tym samym do refleksji nad mechanizmami rządzącymi naszą percepcją oraz nad kulturowymi uwarunkowaniami naszego widzenia.

Wydarzenia towarzyszące:

*Postturyzm, czyli świadomość globalnych współzależności*  
Panel dyskusyjny we współpracy z Instytutem Działań Miejskich 12.09.2019, 18.30–20, Alfa Centrum, Świętojańska 15, CO-WORKING, II piętro, przy sklepie TOTEM

*Postkolonializm czy postturyzm?*  
*Nadużycia języka sztuki w wymiarze społecznym*  
Warsztaty dla młodzieży z Wojciechem Gilewiczem 13.09.2019, 10–14, Galeria Arsenał, Adama Mickiewicza 2 wstęp wolny, obowiązują zapisy: a.kluczyk@galeria-arsenal.pl

Kolejne odsłony wystawy:  
Galeria Labirynt w Lublinie (11.10–10.11.2019)  
Pier-2 Art Center w Kaohsiung na Tajwanie (28.12.2019–12.01.2020)

### HANOI HELLO!

wideo 24'00", Wietnam 2018  
Galeria Arsenał w Białymstoku, Adama Mickiewicza 2, hol główny  
czynne od wtorku do niedzieli, w godzinach 10–18 wstęp wolny

Najnowsza praca Wojciecha Gilewicza przedstawia dzień z życia wielkiego miasta, jakim jest Hanoi. To film, w którym możemy przyjrzeć się różnym aktywnościom jego mieszkańców – głównie podczas wykonywania pracy, często ciężkiej i niesatysfakcjonującej. Obraz skrajnej biedy przenika się ze scenami ukazującymi przedsiębiorczość. Poza pewnego rodzaju hołdem złożonym ludziom pracy, przez sam fakt umieszczenia ich w swoim wideo i skupienia się na ich działaniach, artysta rozwija tu również opowieść o procesach gentryfikacji i przygląda się kulturowej odmienności.

### INTRUDE

wideo 06'08", Chiny 2008  
ALFA Centrum  
Świętojańska 15, hol główny, wejście od Świętojańskiej  
czynne od poniedziałku do soboty w godzinach 9–21 w niedzielę w godzinach 10–20, wstęp wolny

Film jest najbliższy wcześniejszym eksperymentom Gilewicza z wtapieniem obrazów w pejzaż miasta. Artysta używa kamery jako narzędzia, które pozwala mu dokumentować realizowane przez niego „ukryte obrazy”. To próba stworzenia konstruktów – lepszej, bardziej zestetyzowanej rzeczywistości, którą burzy większy podmuch wiatru. Dostrzeżenie prac twórcy jest niemal niemożliwe dla mniej wprawionego oka. Na szczęście poszukiwania ułatwiają tłoczący się przechodnie, często zaniepokojeni działaniami artysty, pomagający nam odkryć umiejscowienie zamaskowanych obrazów.

### VISITOR

wideo 12'01", Korea Południowa 2010  
Hort Cafe, Marii Skłodowskiej-Curie 15  
czynne od poniedziałku do piątku w godzinach 7.30–19 w sobotę w godzinach 9–19, w niedzielę w godzinach 9–17 wstęp wolny

Krótką wizyta przybysza z odmiennej kultury podejmującego próby przeniknięcia do zawieszonych w czasie i miejskiej przestrzeni świata bezdomnych okupujących ulice, podziemne przejścia i dworce. Podobnie jak w przeszłości Gilewicz swoim malarstwem naśladował rzeczywistość, tak teraz, intuicyjnie – naśladuje ruchy osób w kryzysie bezdomności, ich rutynowe działania, jakimi zapełniają dzień. Artysta kontempluje własną uprzywilejowaną pozycję, nadużywając języka sztuki i nie licząc się z jego etyczną poprawnością. Wywołuje u oglądającego poczucie wyobcowania, a nawet szoku, by uaktywnić naszą refleksyjność, a w dalszej perspektywie – podjąć temat turystyki i postturyzmu.

### SHANGHAI

wideo 54'32", Chiny 2008  
Książnica Podlaska im. Łukasza Górnickiego  
Marii Skłodowskiej-Curie 16, hol główny  
czynne w poniedziałek, czwartek i piątek w godzinach 11–18 we wtorek w godzinach 11–19, w sobotę w godzinach 9–15 wstęp wolny

Wielkomijski śmietnik narzuca temat i wpływa na efekt końcowy prac, jakie Gilewicz miał namalować w ramach umowy zawartej pomiędzy nim a muzeum, w którym gościł. Film ukazuje nie tylko jego samego przy pracy, ale też innych bohaterów tamtejszej codzienności, głównie kobietę segregującą odpadki. Działania te, mimo że przedstawione osobno, nabierają dodatkowego znaczenia przez sam fakt współwystępowania. Są zatem jednostkową próbą wykreowania lepszej rzeczywistości, z góry skazaną na porażkę – ale czy to znaczy, że nie warto próbować?

### TAIPEI ARTIST VILLAGE

wideo 08'48", Tajwan 2009  
Namaste Bio Organic Shop, Władysława Liniarskiego 5  
czynne od poniedziałku do piątku w godzinach 9–17 w sobotę w godzinach 10–14, wstęp wolny

Artysta po raz kolejny pochyla się nad rolą malarstwa dzisiaj i stawia pytanie o jego znaczenie we współczesnym świecie. Występujące w filmie celowo absurdalne gesty potęgują dodatkowo konfuzję dotyczącą istoty i celu malarstwa jako takiego, natomiast zagubienie odbiorcy pogłębia fakt, że bez komentarza samego twórcy widz nie jest pewien autorstwa malowideł. Gilewicz testuje publiczną percepcję, delikatnie zachęcając do aktywnego i świadomego analizowania otaczającej nas ikonosfery oraz do odkrywania sztuki w jednoczesnym rozpadzie i odnawianiu się życia codziennego.

### I LIVE MY LIFE IN ART

wideo 06'01", Korea Południowa 2010  
Pasmanteria Hobbystyczna, Ireny Białówny 5  
czynne od poniedziałku do piątku w godzinach 9–17.30 w sobotę w godzinach 10–14, wstęp wolny

Jeden z niewielu filmów, w którym sylwetka artysty nie jest obecna. Widzimy fragmenty warsztatów rzemieślniczych czy składów rozmaitych towarów przypominające barwne kompozycje malarskie. Przedstawienie sytuacji pracy poddane jest tu skrajnej estetyzacji wzmocnionej dodatkowo zastosowaniem filmowej techniki HD. Tytuł pracy zdaje się żartować z artystowskich postaw, stawiając przed obiektywem, a tym samym doceniając, ludzi pracy. A ci nie żyją przecież sztuką – ciężko pracują fizycznie.

### PAINTER'S PAINTING

wideo 6'04", m.in. Korea Południowa–Tajwan–Japonia 2010–2017  
Wojewódzki Ośrodek Animacji Kultury, Jana Kilińskiego 8, telebim  
czynne 20.08–27.08, pokazy w godzinach: 18.30, 19.30, 20.30 wstęp wolny

Film ukazuje zbanalizowane wyobrażenie przeciętnego człowieka na temat tego, czym jest i jak wygląda praca malarza. Ustawiony na ruchomych schodach ze sztalugą, starający się utrzymać równowagę, po kolana zanurzony w morzu – artysta dramatyzuje tę koncepcję konwencji społecznej w sposób, który wygląda na śmiertelnie poważny, ale jest przy tym poważnie zabawny. Wszecchobecne i przystępne medium wideo okazało się w tym względzie narzędziem nieskończenie uniwersalnym, a przy tym często także żartobliwie wywrotowym i podważającym rolę klasycznego malarstwa, którego głównym zadaniem była reprezentacja.

### MUSEUM

wideo 12'58", Tajwan 2015  
Muzeum Wojska, Jana Kilińskiego 7, wystawa stała  
czynne od wtorku do niedzieli w godzinach 9.30–17 wstęp w ramach biletu na ekspozycję stałą

W filmie zderzamy się z rzeczywistością funkcjonowania muzeum sztuki. Spotkanie z pracującymi tam wolontariuszami nieubłagane burzy instytucjonalne złudzenia na temat odbioru sztuki współczesnej. Pracownicy, chętnie angażujący się w snuć opowieści na temat dzieł prezentowanych na wystawach, bezradnie opisują sztukę, której nie rozumieją. Symboliczna staje się scena opróżniania sal muzealnych z dzieł sztuki, które bez wysiłku interpretacji są jedynie nadmiarem materii – niezyskującą na znaczeniu zbędną górą śmieci.



Namaste Bio Organic Shop  
Władysława Liniarskiego 5  
**TAIPEI ARTIST VILLAGE**



Wojewódzki Ośrodek  
Animacji Kultury  
Jana Kilińskiego 8, telebim  
**PAINTER'S PAINTING**



Galeria Arsenał w Białymstoku  
Adama Mickiewicza 2, hol główny  
**HANOI HELLO!**



Muzeum Wojska  
Jana Kilińskiego 7  
**MUSEUM**

**PASMANTERIA  
HOBBYSTYCZNA**

**CENTRUM**

**WOAK**

**MUZEUM  
WOJSKA**

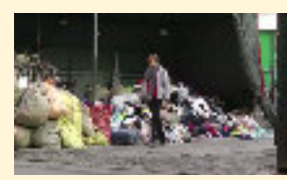
**NAMASTE BIO  
ORGANIC SHOP**

**GALERIA  
ARSENAŁ**

**KSIĄŻNICA  
PODLASKA**

**HORT CAFE**

**ALFA CENTRUM**



Hort Cafe  
Marii Skłodowskiej-Curie 15  
**VISITOR**



Pasmanteria Hobbystyczna  
Ireny Białówny 5  
**I LIVE MY LIFE IN ART**



Książnica Podlaska  
im. Łukasza Górnickiego  
w Białymstoku  
Marii Skłodowskiej-Curie 16  
hol główny  
**SHANGHAI**



Alfa Centrum  
Świętojańska 15, hol główny  
**INTRUDE**